

## บทที่ ๒

### สภาพทั่วไปและข้อมูลพื้นฐานขององค์การบริหารส่วนตำบลห้วยปลอึง

#### ๒.๑ สภาพทั่วไป

๒.๑.๑ ที่ตั้ง (แสดงที่ตั้งระยะห่างจากอำเภอ)

ที่ตั้ง องค์การบริหารส่วนตำบลห้วยปลอึง ตั้งอยู่ที่บ้านเอก หมู่ ๕ ตำบลห้วยปลอึง อำเภอเมืองศรีสะเกษ จังหวัดศรีสะเกษ ประมาณ ๕ กิโลเมตร โดยมีสภาพที่ตั้งและอาณาเขต ดังนี้

ทิศใต้	ติดเขตเทศบาลเมืองศรีสะเกษ	อำเภอเมือง	จังหวัดศรีสะเกษ
ทิศเหนือ	ติดเขต อบต. ภูซอด	อำเภอเมือง	จังหวัดศรีสะเกษ
ทิศตะวันออก	ติดเขต ทต. น้ำคำ	อำเภอเมือง	จังหวัดศรีสะเกษ
ทิศตะวันตก	ติดเขต อบต. หนองไผ่	อำเภอเมือง	จังหวัดศรีสะเกษ

๒.๑.๒ เนื้อที่ องค์การบริหารส่วนตำบลห้วยปลอึงมีเนื้อที่โดยประมาณ ๑๕.๑๖๑ ตารางกิโลเมตร

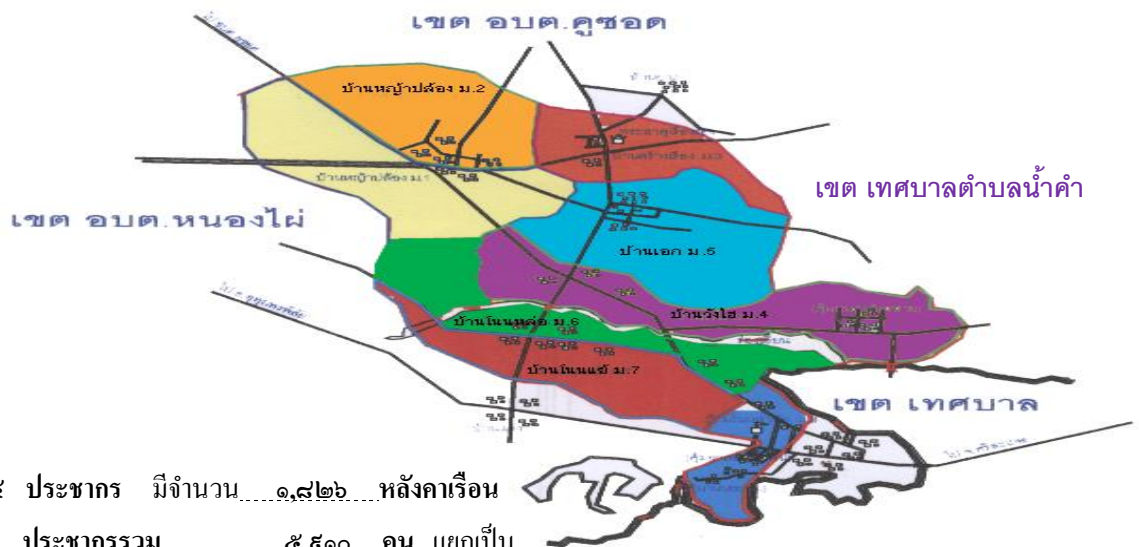
๒.๑.๓ ภูมิประเทศ ลักษณะโดยทั่วไปเป็นที่ราบลุ่ม มีลักษณะดินร่วนปนทราย เหมาะสำหรับการเกษตรกรรม

๒.๑.๔ จำนวนหมู่บ้าน มีจำนวนหมู่บ้านทั้งหมด ๘ หมู่บ้าน มีจำนวนครัวเรือน ๑,๘๒๖ หลังคาเรือน เป็นหมู่บ้านที่ตั้งอยู่ในเขตองค์การบริหารส่วนตำบลห้วยปลอึงทั้งหมด (ข้อมูลจากสำนักบริหารการทะเบียน กรมการปกครอง ณ เดือนมีนาคม ๒๕๕๕)

หมู่ที่	ชื่อหมู่บ้าน	ชื่อผู้นำหมู่บ้าน (กำนัน / ผู้ใหญ่บ้าน)	โทรศัพท์
๑	บ้านห้วยปลอึง	นายประหยัด พงศ์พิระ	๐๘๕-๕๑๒๓๓๒๓
๒	บ้านห้วยปลอึง	นายวิรัตน์ ลินลาด	๐๘๓-๘๓๔๓๕๕๐
๓	บ้านสร้างเรือง	นางพรทิพย์ แสงฟ้า (กำนัน)	๐๘๘-๑๑๒๕๓๔๕
๔	บ้านวังไฮ	นายบุญส่ง ธิเดช	๐๘๖-๒๔๗๖๑๘๕
๕	บ้านเอก	นายประสาท กิ่งวงศ์	๐๘๐-๔๗๗๕๓๗๕
๖	บ้านโนนหล่อ	นายสมใจ พันธุ์ทอง	๐๘๖-๐๖๕๕๔๑๘
๗	บ้านโนนแย้	นายรุ่ง ทองทิพย์	๐๘๓-๒๔๐๔๕๐๓
๘	บ้านโนนสำนัก	นางบุญจิรา พิทักษา	๐๘๕-๗๗๓๗๘๔๕

## แผนที่ตำบลห้วยปลีอง

๗



๒.๑.๕ ประชากร มีจำนวน ๑,๘๒๖ หลังคาเรือน  
ประชากรรวม ๕,๕๑๐ คน แยกเป็น

😊 ชาย ๒,๕๑๘ คน

😊 หญิง ๒,๙๙๒ คน

- มีความหนาแน่นเฉลี่ย ๓๐๘ คน ต่อตารางกิโลเมตร

หมู่ที่	ชื่อหมู่บ้าน	จำนวนประชากร		
		ชาย	หญิง	รวม
๑	บ้านห้วยปลีอง	๔๓๕	๕๐๕	๙๔๐
๒	บ้านห้วยปลีอง	๔๘๒	๔๕๔	๙๓๖
๓	บ้านสร้างเรือ	๑๕๐	๑๔๕	๒๙๕
๔	บ้านวังไฮ	๒๓๑	๒๓๕	๔๖๖
๕	บ้านเอ็ก	๔๑๖	๔๐๘	๘๒๔
๖	บ้านโนนหล่อ	๒๓๖	๒๒๕	๔๖๑
๗	บ้านโนนชัย	๔๕๗	๔๖๖	๙๒๓
๘	บ้านโนนสำนัก	๔๒๗	๕๐๖	๙๓๓
รวม		๒,๕๑๘	๒,๙๙๒	๕,๕๑๐

๒.๑.๖ ผู้มีสิทธิเลือกตั้งในเขตตำบลห้วยปลีอง

หมู่ที่	ชื่อหมู่บ้าน	ชาย	หญิง	รวม
๑	บ้านห้วยปลีอง	๓๕๕	๓๕๔	๗๐๙
๒	บ้านห้วยปลีอง	๓๖๖	๔๐๒	๗๖๘
๓	บ้านสร้างเรือ	๑๑๕	๑๑๕	๒๓๐
๔	บ้านวังไฮ	๑๗๕	๑๗๗	๓๕๒
๕	บ้านเอ็ก	๓๐๒	๓๑๓	๖๑๕
๖	บ้านโนนหล่อ	๒๐๑	๑๗๖	๓๗๗
๗	บ้านโนนชัย	๓๐๕	๓๑๑	๖๑๖
๘	บ้านโนนสำนัก	๓๐๐	๓๘๕	๖๘๕
รวม		๒,๑๒๓	๒,๒๘๑	๔,๔๐๔

สภาพทางเศรษฐกิจอาชีพ ประชากรส่วนใหญ่ประกอบอาชีพเกษตรกรรมเป็นหลัก คือ ทำนา ทำไร่ ทำสวน และในช่วงฤดูแล้งจะประกอบอาชีพเสริม คือ ตีเหล็ก ทอผ้า ทำขนม ปลุกพริก เลี้ยงสัตว์ ฯลฯ ดังตารางต่อไปนี้

ที่	ชื่อหมู่บ้าน	อาชีพหลัก (คน)		อาชีพลำดับ ๒ (คน)		อาชีพลำดับ ๓ (คน)	
		อาชีพหลัก	จำนวน	อาชีพ	จำนวน	อาชีพ	จำนวน
๑	บ้านห้วยปล่อง	ทำนา	๓๔๒	กำลังศึกษา	๑๗๕	รับจ้างทั่วไป	๑๔๓
๒	บ้านห้วยปล่อง	ทำนา	๓๔๑	กำลังศึกษา	๑๔๕	รับจ้างทั่วไป	๕๓
๓	บ้านสร้างเรือง	ทำนา	๕๔	กำลังศึกษา	๗๓	รับจ้างทั่วไป	๖๗
๔	บ้านวังไฮ	รับจ้างทั่วไป	๑๐๑	กำลังศึกษา	๘๐	ทำนา	๔๕
๕	บ้านเอก	ทำนา	๒๕๒	กำลังศึกษา	๑๕๖	รับจ้างทั่วไป	๕๑
๖	บ้านโนนหล่อ	รับจ้างทั่วไป	๑๕๗	ทำนา	๑๓๔	กำลังศึกษา	๑๑๑
๗	บ้านโนนแย้	ทำนา	๒๓๖	รับจ้างทั่วไป	๒๓๔	กำลังศึกษา	๑๖๘
๘	บ้านโนนสำนัก	รับราชการ	๑๔๒	รับจ้างทั่วไป	๑๒๔	กำลังศึกษา	๑๓๔

#### ๒.๒.๑ สินค้าที่ผลิตในชุมชน

ที่	ชื่อหมู่บ้าน	ชื่อสินค้า
๑	บ้านห้วยปล่อง	๑. จักสานตะกร้า ๒. ปลุกพริก ๓. ปลาสาม
๒	บ้านห้วยปล่อง	๑. ขนมเทียนแก้ว ขนมทองม้วน ๒. ดอกไม้จันทน์และของชำร่วย ๓. จักสานตะกร้า ๔. ปลุกพริก
๓	บ้านสร้างเรือง	๑. สานตะกร้าจากเครือเถาวัลย์
๔	บ้านวังไฮ	๑. ข้าวหอมมะลิ ๒. ปลุกผักสวนครัว
๕	บ้านเอก	๑. ข้าวหอมมะลิ ๒. ปลุกพริก ๓. จักสานไซ ๔. ตีมีด
๖	บ้านโนนหล่อ	๑. ตีมีด (ได้รับรางวัลรองชนะเลิศอันดับ ๒ หมู่บ้านต้นแบบ OTOP จังหวัดศรีสะเกษ ปี ๒๕๔๘)
๗	บ้านโนนแย้	๑. ตีมีดเหล็กแบน ๒. เพาะเห็ด ๓. ปลุกบัว
๘	บ้านโนนสำนัก	๑. กระเช้าของขวัญหวาย

#### สินค้า OTOP

ประเภทภูมิปัญญา	ชื่อ – สกุล ของเจ้าของภูมิปัญญา	ที่อยู่
- กลุ่มวิสาหกิจชุมชนสร้างอาชีพ หมู่ที่ ๒	นางบุญเริ่ม พงศ์พีระ	๘๖ หมู่ที่ ๒
- กลุ่มอาชีพตัดเย็บเสื้อผ้า หมู่ที่ ๒	นางพรพิมล มนทอง	๒๘๖ หมู่ที่ ๒
- กลุ่มอาชีพตัดเย็บเสื้อผ้า หมู่ที่ ๕	นางสุวรรณศรี พงษ์พิละ	๑๔ หมู่ที่ ๕
- กลุ่มผลิตภัณฑ์ตีมีดบ้านโนนหล่อ หมู่ที่ ๖	นายบรรลุ โสพัฒน์	๓๑ หมู่ที่ ๖
- กลุ่มตีมีด ช่างโตะ หมู่ที่ ๗	นายบุญหนุน คำภา	๖๐ หมู่ที่ ๗
- สมุนไพร หมู่ที่ ๘	นางรัตน บุษบงษ์	- หมู่ที่ ๘

### ๒.๒.๒ หน่วยธุรกิจในพื้นที่ อบต.

- บั๊มน้ำมัน	จำนวน ๑ แห่ง
- บั๊มหลอค	จำนวน ๑ แห่ง
- บั๊มหยอคเหริยญ	จำนวน ๔ แห่ง
- โรงสีข้าว	จำนวน ๑๒ แห่ง
- โรงงานอุตสาหกรรม	จำนวน ๑ แห่ง
- โรงงานรับเหมาก่อสร้าง	จำนวน ๑ แห่ง
- โรงไฟฟ้าพลังงานแสงอาทิตย์	จำนวน ๑ แห่ง

### ๒.๓ สภาพทางสังคม

#### ๒.๓.๑ การศึกษา

- ระดับก่อนประถมศึกษา (ศูนย์พัฒนาเด็กเล็ก)	จำนวน ๓ แห่ง
- โรงเรียนประถมศึกษา	จำนวน ๓ แห่ง
- โรงเรียนมัธยมศึกษาตอนต้น	จำนวน ๒ แห่ง
- โรงเรียนมัธยมศึกษาตอนปลาย	จำนวน ๑ แห่ง
- ที่อ่านหนังสือพิมพ์ประจำหมู่บ้าน/ห้องสมุดประชาชน	จำนวน ๘ แห่ง

#### ๒.๓.๒ สถาบันและองค์กรทางศาสนา

- วัด/สำนักสงฆ์	๕ แห่ง
- มัสยิด	- แห่ง
- ศาลเจ้า	- แห่ง
- โบสถ์	- แห่ง

#### ๒.๓.๓ การสาธารณสุข

- โรงพยาบาลส่งเสริมสุขภาพ	๑ แห่ง (ตั้งอยู่หมู่ ๓ บ้านสร้างเรือง)
- สถานพยาบาลเอกชน	- แห่ง
- ร้านขายยาแผนปัจจุบัน	- แห่ง
- อัตราการมีและใช้ส้วมราดน้ำ ร้อยละ	๑๐๐

#### ๒.๓.๔ ความปลอดภัยในชีวิตและทรัพย์สิน

- จุดตรวจประจำตำบล	๑ แห่ง (หน่วย อปพร.)
--------------------	----------------------

## ๒.๔ การบริการพื้นฐาน

### ๒.๔.๑ การคมนาคม ระหว่างตำบล จำนวน ๑๒ สาย

- ถนนคอนกรีตเสริมเหล็กสายบ้านเอก - บ้านใหม่ เขตตำบลน้ำคำ
- ถนนลูกรังสายบ้านเอก - บ้านหนองโน เขตตำบลน้ำคำ
- ถนนลูกรังสายบ้านสร้างเรือง - บ้านหนองโน เขตตำบลน้ำคำ
- ถนนคอนกรีตเสริมเหล็กสายบ้านสร้างเรือง - คุ่มโนนสวายบ้านยาง เขต ต.น้ำคำ
- ถนนลูกรังสายบ้านห้วยปลอึง - บ้านน้ำคำ เขตตำบลน้ำคำ
- ถนนหินคลุกสายบ้านห้วยปลอึง - บ้านหอย เขตตำบลหนองไผ่
- ถนนหินคลุกสายบ้านห้วยปลอึง - บ้านหนองไผ่ เขตตำบลหนองไผ่
- ถนนหินคลุกสายบ้านโนนหล่อ - บ้านหนองไผ่ เขตตำบลหนองไผ่
- ถนนคอนกรีตเสริมเหล็กบ้านโนนแอ่ - บ้านโนนแดง เขตตำบลหนองไผ่
- ถนนลูกรังสายบ้านห้วยปลอึง - บ้านบาก ตำบลคูซอด
- หินคลุกสายบ้านวังไฮ (คุ่มหนองดินทราย) - บ้านท่าเรือ ตำบลน้ำคำ

### ๒.๔.๒ การคมนาคม ภายในตำบล

#### (๑) ถนนลูกรัง จำนวน ๒๑ สาย

- ถนนลูกรังบ้านห้วยปลอึง (รอบหมู่บ้าน) หมู่ที่ ๑
- ถนนลูกรัง บ้านห้วยปลอึง (คุ่มหนองแก้วคำ) หมู่ที่ ๑
- ถนนลูกรัง บ้านห้วยปลอึง (สายหลังโรงเรียนห้วยปลอึง) หมู่ที่ ๑
- ถนนลูกรัง (ถนนข้างโรงเรียนบ้านห้วยปลอึง) บ้านห้วยปลอึง หมู่ที่ ๑
- ถนนลูกรังบ้านห้วยปลอึง หมู่ที่ ๒
- ถนนลูกรังสายคลองอีสานเขียว บ้านห้วยปลอึง หมู่ที่ ๒
- ถนนลูกรังบ้านสร้างเรือง หมู่ที่ ๓
- ถนนลูกรังบ้านวังไฮ หมู่ที่ ๔
- ถนนลูกรังบ้านวังไฮ (คุ่มหนองดินทราย) หมู่ที่ ๔
- ถนนลูกรังบ้านวังไฮ (สายสนามชนไก่) หมู่ที่ ๔
- ถนนลูกรังบ้านวังไฮ (สายข้างวัดวังไฮ) หมู่ที่ ๔
- ถนนลูกรังบ้านเอก หมู่ที่ ๕
- ถนนลูกรังบ้านเอก หมู่ที่ ๕
- ถนนลูกรังสายรอบหมู่บ้าน บ้านเอก หมู่ที่ ๕
- ถนนลูกรังบ้านเอก หมู่ที่ ๕ (สายบ้านเอก-ห้วยปลอึง)

- ถนนลูกรังบ้านโนนหล่อ หมู่ที่ ๖
- ถนนลูกรังบ้านโนนหล่อ - บ้านวังไฮ
- ถนนลูกรังบ้านโนนแฮ้ หมู่ที่ ๗
- ถนนลูกรังบ้านโนนแฮ้ หมู่ที่ ๗
- ถนนลูกรังสายรอบหมู่บ้าน บ้านโนนแฮ้ หมู่ที่ ๗
- ถนนลูกรังบ้านโนนสำนัก หมู่ที่ ๘

**(๒) ถนนลงหินคลุก จำนวน ๑๐ สาย**

- ถนนสายบ้านห้วยปล่อง - บ้านหนองไผ่
- ถนนสายหนองแก้วคำ - หนองกระฮั่ว
- ถนนสายบ้านห้วยปล่อง หมู่ที่ ๒ - บ้านปากคูซอด
- ถนนสายบ้านห้วยปล่อง หมู่ที่ ๒ - บ้านน้ำคำ (สายหนองยาง)
- ถนนสายบ้านห้วยปล่อง หมู่ที่ ๒ - บ้านน้ำคำ (สายหนองเค็ง)
- ถนนสายบ้านวังไฮ - คุ้มหนองดินทราย
- ถนนสายบ้านโนนหล่อ - บ้านหนองไผ่
- ถนนภายในบ้านโนนแฮ้
- ถนนภายในบ้านวังไฮ (คุ้มหนองดินทราย)
- ถนนภายในบ้านโนนสำนัก (คุ้มโนนพะยอม)

**(๓) ถนนคอนกรีตเสริมเหล็ก (คสล.)**

- ถนน คสล. ภายในหมู่บ้านห้วยปล่อง หมู่ที่ ๑ จำนวน ๕ สาย
- ถนน คสล. ภายในหมู่บ้านห้วยปล่อง หมู่ที่ ๒ จำนวน ๕ สาย
- ถนน คสล. ภายในหมู่บ้านสร้างเรือง หมู่ที่ ๓ จำนวน ๗ สาย
- ถนน คสล. ภายในหมู่บ้านวังไฮ หมู่ที่ ๔ จำนวน ๑๐ สาย
- ถนน คสล. ภายในหมู่บ้านเอก หมู่ที่ ๕ จำนวน ๑๐ สาย
- ถนน คสล. ภายในหมู่บ้านโนนหล่อ หมู่ที่ ๖ จำนวน ๖ สาย
- ถนน คสล. ภายในหมู่บ้านโนนแฮ้ หมู่ที่ ๗ จำนวน ๑๑ สาย
- ถนน คสล. ภายในหมู่บ้านโนนสำนัก หมู่ที่ ๘ จำนวน ๒๐ สาย

**๒.๔.๓ การโทรคมนาคม**

- โทรศัพท์สาธารณะ - แห่ง

#### ๒.๔.๔ การไฟฟ้า

- ไฟฟ้าเข้าถึงทั้ง ๘ หมู่บ้าน จำนวนประชากรที่ใช้ไฟฟ้าทั้งหมด ๕,๕๑๐ คน

#### ๒.๔.๕ แหล่งน้ำธรรมชาติ

- ลำน้ำ/ลำห้วย ๒ สาย
- บึง หนองและอื่นๆ ๓ แห่ง

#### ๒.๔.๖ แหล่งน้ำที่สร้างขึ้น

- ฝาย ๓ แห่ง
- บ่อน้ำตื้น ๑๓๐ แห่ง
- บ่อโยก ๒๔ แห่ง
- ประปาหมู่บ้าน ๔ แห่ง (หมู่ที่ ๑, ๒, ๓, ๗)

### ๒.๕ ข้อมูลอื่นๆ

#### ๒.๕.๑ ทรัพยากรธรรมชาติที่ใช้ในพื้นที่

- มีป่าสาธารณะ ๘ แห่ง
- หนองลำห้วย/บึง ๓ แห่ง

#### ๒.๕.๒ มวลชนจัดตั้ง

- ลูกเสือชาวบ้าน ๒ รุ่น ๓๐๐ คน
- อาสาสมัครป้องกันภัยฝ่ายพลเรือน (อปพร.) จำนวน ๒ รุ่น  
 รุ่นที่ ๑ จำนวน ๓๓ คน  
 รุ่นที่ ๒ จำนวน ๕๑ คน

### ๒.๖ ศักยภาพขององค์การบริหารส่วนตำบลหลุมพลี

#### ๒.๖.๑ อัตรากำลัง

ประเภท	การศึกษา								รวม
	ประถมศึกษา		มัธยม/ปวช./ปวส.		ปริญญาตรี		ปริญญาโท		
	ชาย	หญิง	ชาย	หญิง	ชาย	หญิง	ชาย	หญิง	
พนักงานส่วนตำบล	-	-	๑	๑	๓	๘	๑	๕	๑๕
พนักงานครูส่วนตำบล	-	-	-	-	-	๒	-	๑	๓
พนักงานจ้าง	-	-	-	-	-	๓	-	-	๓
ลูกจ้างชั่วคราว	-	-	-	-	-	-	-	-	-
รวม	-	-	๑	๑	๓	๑๓	๑	๖	๒๕

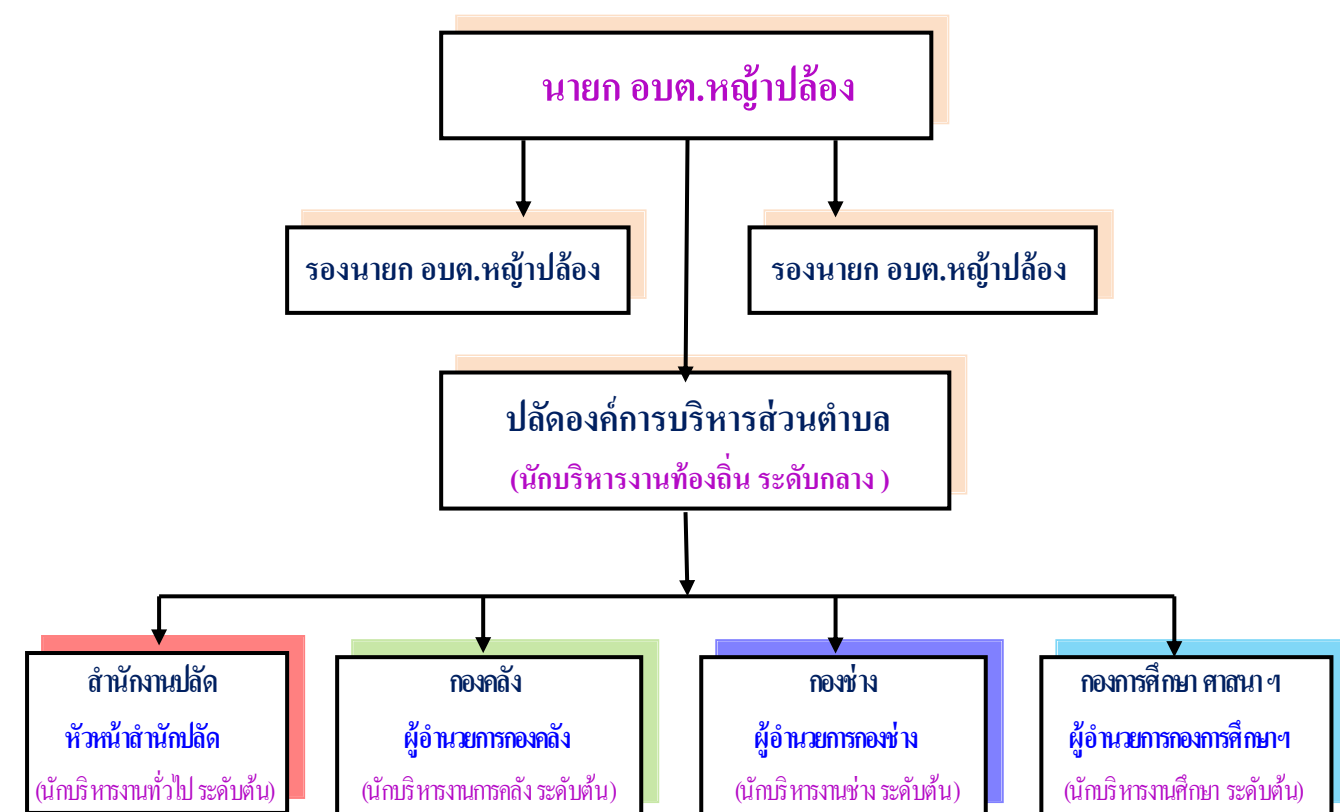
## ๒.๖.๒ ด้านงบประมาณขององค์การบริหารส่วนตำบล

รายการ	รายได้ (บาท)			
	ปี ๒๕๕๖	ปี ๒๕๕๗	ปี ๒๕๕๘	ปี ๒๕๕๙ (ประมาณการ)
รายได้จากภาษีอากร	๑๕,๓๕๓,๐๕๕.๘๖	๑๔,๖๑๑,๕๖๕.๓๘	๑๔,๗๓๗,๖๕๔.๒๓	๑๓,๕๕๓,๕๐๐.๐๐
รายได้ที่ไม่ใช่ภาษีอากร	๕๐๘,๗๗๗.๐๒	๕๐๕,๗๗๐.๑๑	๘๕๕,๕๕๔.๐๘	๔๒๔,๑๐๐.๐๐
เงินอุดหนุนทั่วไป	๖,๔๒๐,๒๖๒.๐๐	๗,๑๗๒,๖๕๔.๐๐	๗,๔๔๗,๕๘๔.๗๐	๘,๐๐๐,๐๐๐.๐๐
เงินอุดหนุนเฉพาะกิจ / ระบุดูแลประมง	๖,๕๕๐,๕๒๐.๐๐	๖,๗๒๖,๗๔๕.๐๐	๘,๖๑๘,๔๕๕.๐๐	
รวม	๒๘,๘๕๑,๖๕๒.๘๘	๒๙,๐๑๖,๑๓๕.๔๙	๓๑,๖๕๘,๖๘๘.๐๑	๒๒,๐๐๐,๐๐๐.๐๐

## รายจ่ายตามแผนงาน ประจำปีงบประมาณ ๒๕๕๙

แผนงาน	ประมาณการรายจ่าย
<b>ด้านบริหารงานทั่วไป</b>	๑๐,๔๐๓,๔๕๕
- แผนงานบริหารงานทั่วไป จำนวน ๘,๓๐๓,๒๕๕.- บาท	
- แผนงานบริหารงานคลัง จำนวน ๒,๑๐๐,๒๔๐.- บาท	
แผนงานการรักษาความสงบภายใน	๒๔๐,๐๐๐
<b>ด้านบริการชุมชนและสังคม</b>	
แผนงานการศึกษา	๕,๓๐๑,๑๑๐
แผนงานสาธารณสุข	๑๘๕,๐๐๐
แผนงานเคหะและชุมชน	๔,๒๕๑,๕๕๖
แผนงานสร้างความเข้มแข็งของชุมชน	๕๑๐,๔๐๐
แผนงานการศาสนา วัฒนธรรม และนันทนาการ	๓๕๐,๐๐๐
<b>ด้านการเศรษฐกิจ</b>	
แผนงานการเกษตร	๖๐,๐๐๐
<b>ด้านการดำเนินงานอื่น</b>	
แผนงานงบกลาง	๖๕๗,๕๕๕
รวมทุกแผนงาน	๒๒,๐๐๐,๐๐๐

### ๒.๖.๓ โครงสร้างส่วนราชการขององค์การบริหารส่วนตำบลหญ้าปล้อง



-งานบริหารงานทั่วไป

-งานการเจ้าหน้าที่

-งานนโยบายและแผน

-งานกฎหมายและคดี

-งานป้องกันและบรรเทาสาธารณภัย

-งานกิจการสภา อบต.

-งานส่งเสริมสุขภาพและสาธารณสุข

-งานส่งเสริมพัฒนาการท่องเที่ยว

-งานสังคมสงเคราะห์

-งานส่งเสริมอาชีพและพัฒนาสตรี

-งานการเงิน

-งานบัญชี

-งานพัฒนาและจัดเก็บรายได้

-งานทะเบียนทรัพย์สินและพัสดุ

-งานก่อสร้าง

-งานออกแบบและควบคุมอาคาร

-งานออกแบบและควบคุมอาคาร

-งานประสานสาธารณูปโภค

-งานผังเมือง

-งานบริหารการศึกษา

-งานส่งเสริมการศึกษา

ศาสนาและวัฒนธรรม

-งานศูนย์พัฒนาเด็กเล็ก

-งานส่งเสริมด้านการศึกษา

องค์การบริหารส่วนตำบลหล้าปล้อง แบ่งโครงสร้างการบริหารงานออกเป็น ๔ ส่วนราชการ โดยมีภารกิจการบริหารงาน ดังนี้

**๑. สำนักงานปลัดองค์การบริหารส่วนตำบล** มีภาระหน้าที่เกี่ยวกับงานธุรการ สารบรรณการจัดทำแผนพัฒนาตำบล การจัดทำร่างข้อบังคับ การจัดทำทะเบียนสมาชิก อบต. คณะกรรมการบริหาร การดำเนินการตามนโยบายของรัฐบาล แผนพัฒนาเศรษฐกิจและสังคม การให้คำปรึกษาหารือและความรับผิดชอบ การปกครองบังคับบัญชาพนักงานส่วนตำบลและลูกจ้าง การบริหารงานบุคคลของ อบต. ทั้งหมด การดำเนินการเกี่ยวกับการอนุญาตต่างๆ และปฏิบัติหน้าที่อื่นที่เกี่ยวข้อง แบ่งส่วนราชการภายในออกเป็น ๕ ฝ่าย คือ

**๑.๑ ฝ่ายบริหารทั่วไป** มีหน้าที่ความรับผิดชอบ

- งานสารบรรณ
- งานการเจ้าหน้าที่
- งานเลือกตั้งและทะเบียนข้อมูล
- งานตรวจสอบภายใน

**๑.๒ ฝ่ายนโยบายและแผน** มีหน้าที่ความรับผิดชอบดังนี้

- งานนโยบายและแผนพัฒนา
- งานวิชาการ
- งานข้อมูลและการประชาสัมพันธ์
- งานงบประมาณ

**๑.๓ ฝ่ายกฎหมายและคดี** มีหน้าที่ความรับผิดชอบ ดังนี้

- งานกฎหมายและคดี
- งานร้องเรียนร้องทุกข์และอุทธรณ์
- งานข้อบัญญัติและระเบียบ

**๑.๔ งานกิจการสภา อบต.** มีหน้าที่ความรับผิดชอบดังนี้

- งานระเบียบข้อบังคับประชุม
- งานอำนาจการและประสานงาน
- งานประชุม

**๑.๕ ฝ่ายป้องกันและบรรเทาสาธารณภัย** มีหน้าที่ความรับผิดชอบ ดังนี้

- งานอำนาจการ
- งานป้องกัน
- งานช่วยเหลือฟื้นฟู

๑.๖ งานส่งเสริมพัฒนาการท่องเที่ยว มีหน้าที่ความรับผิดชอบ ดังนี้

- งานประสานงาน ส่งเสริมสนับสนุน การพัฒนาการท่องเที่ยว
- งานผลิตสื่อคู่มือ เอกสาร งานบริการประชาสัมพันธ์การพัฒนาการท่องเที่ยว
- วางแผนการงาน โครงการ
- งานอื่นที่เกี่ยวข้องหรือได้รับมอบหมาย

ด้านสาธารณสุขและสิ่งแวดล้อม มีภาระหน้าที่เกี่ยวกับการควบคุมโรคการสุขาภิบาลอื่น ๆ ตามแผนการสาธารณสุข และข้อบังคับตำบล การวางแผนการสาธารณสุข การประมวลและวิเคราะห์ข้อมูลทางสถิติ ที่เกี่ยวข้องกับสาธารณสุข งานเฝ้าระวังโรค การเผยแพร่ฝึกอบรม การให้สุศึกษา การจัดทำงบประมาณ ตามแผนงานสาธารณสุข งานด้านสิ่งแวดล้อม การให้บริการสาธารณสุข การควบคุมการฆ่าสัตว์ จำหน่ายเนื้อสัตว์ และปฏิบัติหน้าที่อื่นที่เกี่ยวข้อง แบ่งส่วนราชการภายในออกเป็น ๖ ฝ่าย คือ

๑. ฝ่ายอนามัยและสิ่งแวดล้อม มีหน้าที่ความรับผิดชอบ ดังนี้

- งานสุขาภิบาลทั่วไป
- งานควบคุมและจัดการคุณภาพสิ่งแวดล้อม
- งานสุขาภิบาลอาหารและสถานประกอบการ
- งานอาชีวอนามัย

๒. ฝ่ายส่งเสริมสุขภาพและสาธารณสุข มีหน้าที่ความรับผิดชอบ ดังนี้

- งานอนามัยชุมชน
- งานสุศึกษา และควบคุมโรคติดต่อ
- งานป้องกันยาเสพติด

๓. ฝ่ายรักษาความสะอาด มีหน้าที่ความรับผิดชอบ ดังนี้

- งานรักษาความสะอาด
- งานกำจัดมูลฝอยและน้ำเสีย
- งานส่งเสริมและเผยแพร่

๔. ฝ่ายควบคุมและจัดการคุณภาพสิ่งแวดล้อม มีหน้าที่ความรับผิดชอบ ดังนี้

- งานส่งเสริมและเผยแพร่
- งานควบคุมมลพิษ
- งานศึกษาและวิเคราะห์ผลกระทบสิ่งแวดล้อม
- งานติดตามตรวจสอบ

#### ๕. ฝ่ายควบคุมโรค มีหน้าที่ความรับผิดชอบ ดังนี้

- งานการเฝ้าระวัง
- งานระบาดวิทยา
- งานโรคติดต่อและสัตว์นำโรค
- งานโรคเอดส์

#### ๖. ฝ่ายบริการสาธารณสุข มีหน้าที่ความรับผิดชอบ ดังนี้

- งานรักษาและพยาบาล
- งานชั้นสูตรสาธารณสุข
- งานเภสัชกรรม
- งานทันตกรรม
- งานสัตว์แพทย์และกิจการโรงฆ่าสัตว์

ด้านสวัสดิการสังคม เกี่ยวกับการสังคมสงเคราะห์ การส่งเสริมสวัสดิการเด็กและเยาวชน การพัฒนาชุมชน การจัดระเบียบชุมชน การจัดให้มีและสนับสนุนกิจกรรมศูนย์เยาวชน ส่งเสริมงานประเพณีท้องถิ่น กิจกรรมทางศาสนา การให้คำปรึกษาแนะนำหรือตรวจสอบเกี่ยวกับงานสวัสดิการสังคมและปฏิบัติหน้าที่อื่นที่เกี่ยวข้อง แบ่งส่วนราชการภายในออกเป็น ๓ ฝ่าย คือ

#### ๑. ฝ่ายสังคมสงเคราะห์ มีหน้าที่ความรับผิดชอบ ดังนี้

- งานสังคมสงเคราะห์เด็ก สตรี คนชราและผู้พิการ
- งานส่งเสริมสุขภาพ
- งานข้อมูล

#### ๒. ฝ่ายส่งเสริมอาชีพและพัฒนาสตรี มีหน้าที่ความรับผิดชอบ ดังนี้

- งานฝึกอบรมอาชีพ
- งานพัฒนาศักยภาพกลุ่ม
- งานส่งเสริมทุนกลุ่มอาชีพ

ด้านส่งเสริมการเกษตร มีภาระหน้าที่เกี่ยวกับการปฏิบัติทางการเกษตรและทางสัตวแพทย์ลักษณะงานที่ปฏิบัติทางการศึกษา ค้นคว้า ทดลอง และวิเคราะห์วิจัยทางการเกษตร เช่น การเพาะปลูก การปรับปรุงพันธุ์ การขยายพันธุ์ การคัดพันธุ์ ด้านทานโรคและศัตรูพืช การวิเคราะห์ดินการจัดการและรักษามาตรฐานพันธุ์พืช การศึกษาวิเคราะห์วิจัยเพื่อควบคุมพันธุ์พืช วัตถุมีพิษและปุ๋ยเคมี การให้คำปรึกษาแนะนำ ปรึกษาในด้านการเลี้ยงและรักษาสัตว์ การเพาะเลี้ยงเชื้อ ตลอดจนการช่วยดูแลอุปกรณ์เครื่องมือเครื่องใช้การปฏิบัติการในห้องทดลอง การดำเนินการพัฒนาการแปรรูปผลิตภัณฑ์ การเพิ่มมูลค่าผลิตภัณฑ์ด้านการเกษตรต่างๆ กำหนดนโยบายวางแผนงานการดำเนินงานวิชาการเกษตรตามแผนการวัดและประเมินผลการดำเนินงานการเกษตรกำหนดระบบ และวิธีการดำเนินงาน ควบคุมติดตามและประเมินผล

ด้านการเกษตร จัดสวน สอนและอบรมด้านวิชาการเกษตร จัดประชุมการเผยแพร่กิจการการเกษตร แนะนำวิชาการเกษตรและปฏิบัติหน้าที่อื่นที่เกี่ยวข้อง แบ่งส่วนราชการภายในออกเป็น ๒ ฝ่าย คือ

๑ ฝ่ายส่งเสริมการเกษตร มีหน้าที่ความรับผิดชอบ ดังนี้

- งานวิชาการเกษตร
- งานส่งเสริมการเกษตร
- เทคโนโลยีทางการเกษตร

๒ ฝ่ายส่งเสริมปศุสัตว์ มีหน้าที่ความรับผิดชอบ ดังนี้

- งานข้อมูลวิชาการ
- งานบำบัดน้ำเสีย
- งานควบคุมและป้องกันโรคระบาด

**๒. กองคลัง** มีภาระหน้าที่เกี่ยวกับการจัดทำบัญชีและทะเบียนรับ-จ่ายเงินทุกประเภท งานเกี่ยวกับการเงิน การเบิกจ่ายเงิน การเก็บรักษาเงิน การนำส่งเงิน การฝากเงิน การตรวจเงิน อบต. รวบรวมสถิติเงินได้ประเภทต่างๆ การเบิกตัดปี การขยายเวลาเบิกจ่ายงบประมาณ การหักภาษีและนำส่ง รายงานเงินคงเหลือประจำ การรับและจ่ายขาดเงินสะสมของ อบต. การยืมเงินทศรองราชการ การจัดหาผลประโยชน์จากสิ่งก่อสร้างและทรัพย์สิน ตรวจสอบงานของจังหวัดและสำนักงานตรวจเงินแผ่นดิน การเร่งรัดใบสำคัญและเงินยืมค้างชำระ การจัดเก็บภาษี การประเมินภาษี การเร่งรัดจัดเก็บรายได้ การพัฒนารายได้ การออกใบอนุญาตและค่าธรรมเนียมต่างๆ และปฏิบัติหน้าที่อื่นที่เกี่ยวข้อง แบ่งส่วนราชการภายในออกเป็น ๔ ฝ่าย คือ

๒.๑ ฝ่ายการเงิน มีหน้าที่ความรับผิดชอบ ดังนี้

- งานการเงิน
- งานรับเงิน เบิกจ่ายเงิน
- งานจัดทำฎีกาเบิกจ่ายเงิน
- งานเก็บรักษาเงิน

๒.๒ ฝ่ายบัญชี มีหน้าที่ความรับผิดชอบ

- งานการบัญชี
- งานทะเบียนคุมการเบิกจ่าย
- งานงบการเงินและงบทดลอง
- งานแสดงฐานะทางการเงิน

๒.๓ ฝ่ายพัฒนาและจัดเก็บรายได้ มีหน้าที่ความรับผิดชอบ ดังนี้

- งานภาษีอากร ค่าธรรมเนียมและค่าเช่า
- งานพัฒนารายได้
- งานควบคุมกิจการค้าและค่าปรับ
- งานทะเบียนควบคุมและเร่งรัดรายได้

๒.๔ ฝ่ายทะเบียนทรัพย์สินและพัสดุ มีหน้าที่ความรับผิดชอบ ดังนี้

- งานทะเบียนทรัพย์สินและแผนที่ภาษี
- งานพัสดุ
- งานทะเบียนเบิกจ่ายวัสดุครุภัณฑ์และยานพาหนะ

**๓. กองช่าง** มีภาระหน้าที่เกี่ยวกับการสำรวจออกแบบ และจัดทำโครงการใช้จ่ายเงินของ อบต. การอนุมัติเพื่อดำเนินการตามโครงการที่ตั้งจ่ายจากเงินรายได้ของ อบต. งานบำรุง ซ่อม และจัดทำทะเบียนสิ่งก่อสร้างที่อยู่ในความรับผิดชอบของ อบต. การให้คำแนะนำปรึกษาเกี่ยวกับการจัดทำโครงการ และการออกแบบก่อสร้าง แก่ อบต. และหน่วยงานอื่นที่เกี่ยวข้อง งานควบคุมอาคาร การดูแลควบคุมรักษาซ่อมแซมวัสดุครุภัณฑ์และปฏิบัติหน้าที่อื่นที่เกี่ยวข้อง แบ่งส่วนราชการภายในออกเป็น ๔ ฝ่าย คือ

๓.๑ ฝ่ายก่อสร้าง มีหน้าที่ความรับผิดชอบ ดังนี้

- งานก่อสร้างและบูรณะถนน
- งานก่อสร้างสะพาน เขื่อน ทดน้ำ
- งานระบบข้อมูลก่อสร้าง

๓.๒ ฝ่ายออกแบบและควบคุมอาคาร มีหน้าที่ความรับผิดชอบ ดังนี้

- งานประเมินราคา
- งานควบคุมการก่อสร้างอาคาร
- งานออกแบบ

๓.๓ ฝ่ายประสานสาธารณูปโภค มีหน้าที่ความรับผิดชอบ ดังนี้

- งานประสานสาธารณูปโภคและกิจการประปา
- งานระบายน้ำ
- งานไฟฟ้าสาธารณะ

๓.๔ ฝ่ายผังเมือง มีหน้าที่ความรับผิดชอบ ดังนี้

- งานสำรวจและแผนที่
- งานวางผังพัฒนาเมือง
- งานควบคุมทางผังเมือง

**๔. กองการศึกษา ศาสนา และวัฒนธรรม** มีภาระหน้าที่เกี่ยวกับการปฏิบัติงานทางการศึกษา เกี่ยวกับการวิเคราะห์ วิจัยและพัฒนาหลักสูตร การแนะแนว การวัดผล ประเมินผล การพัฒนาตำราเรียน การวางแผนการศึกษา ของมาตรฐานสถานศึกษา การจัดบริการส่งเสริมการศึกษา การใช้เทคโนโลยีทางการศึกษา การเสนอแนะเกี่ยวกับการศึกษา ส่งเสริมการวิจัย การวางโครงการ สำรวจ เก็บรวบรวมข้อมูล สถิติการศึกษา เพื่อนำไปประกอบการพิจารณากำหนดนโยบาย แผนงาน และแนวทางการปฏิบัติในการจัดการศึกษา การเผยแพร่การศึกษาและปฏิบัติหน้าที่อื่นที่เกี่ยวข้อง การส่งเสริมกีฬา การจัดให้มีและสนับสนุนกิจกรรมศูนย์เยาวชน ส่งเสริมงานประเพณีท้องถิ่น กิจกรรมทางศาสนา งานห้องสมุด งานสวนสาธารณะ การให้คำปรึกษา แนะนำหรือตรวจสอบเกี่ยวกับงานสวัสดิการสังคม และปฏิบัติหน้าที่อื่นที่เกี่ยวข้อง แบ่งส่วนราชการภายในออกเป็น ๔ ฝ่าย คือ

**๔.๑ ฝ่ายบริหารงานการศึกษา** มีหน้าที่ความรับผิดชอบ ดังนี้

- งานบริหารวิชาการ
- งานนิเทศการศึกษา
- งานเทคโนโลยีทางการศึกษา
- งานลูกเสือและยุวกาชาด

**๔.๒ ฝ่ายส่งเสริมกิจการโรงเรียน** มีหน้าที่ความรับผิดชอบ ดังนี้

- งานจัดการศึกษา
- งานพลศึกษา
- งานทดสอบประเมินผลและตรวจวัดผลโรงเรียน
- งานบริการและบำรุงสถานศึกษา
- งานศูนย์พัฒนาเด็กเล็ก

**๔.๓ ฝ่ายศูนย์พัฒนาเด็กเล็ก** มีหน้าที่ความรับผิดชอบ ดังนี้

- งานข้อมูลพัฒนาการเด็ก
- งานวิชาการและส่งเสริมพัฒนาการเด็ก
- งานกิจกรรมศูนย์พัฒนาเด็กเล็ก
- งานติดตามประเมินผล

